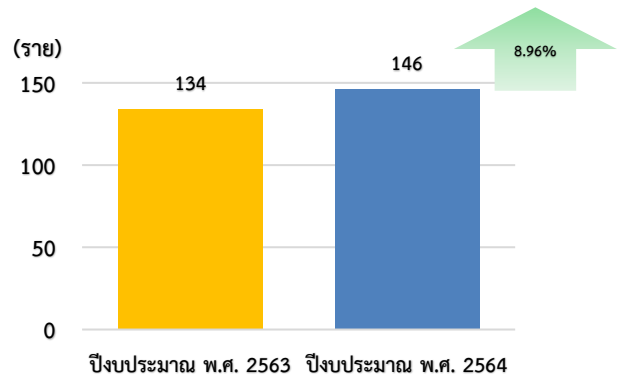


รายงานสถิติตามโครงการ “มันใจทั่วไทย รถใช้ GPS” ประจำปีงบประมาณ พ.ศ. 2564

กรมการขนส่งทางบกได้ดำเนินโครงการ “มันใจทั่วไทย รถใช้ GPS” ตั้งแต่วันที่ 25 มกราคม 2559 ในกรณีนี้ ศูนย์บริหารจัดการเดินรถระบบ GPS ขอรายงานข้อมูลและสถิติต่าง ๆ ที่เกี่ยวข้องประจำปีงบประมาณ พ.ศ. 2564 ดังนี้

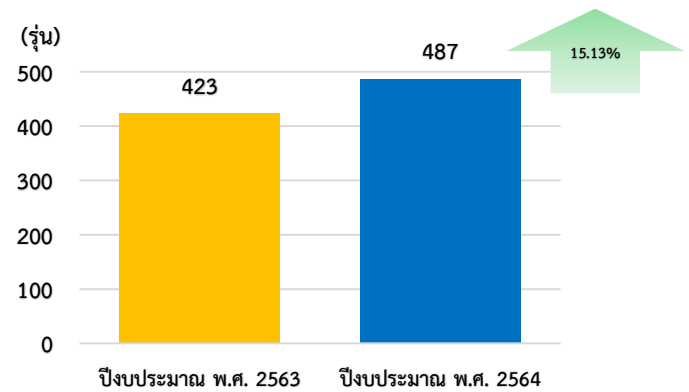
1. จำนวนผู้ให้บริการระบบ GPS (GPS Vendor)

ผู้ให้บริการระบบ GPS (GPS Vendor) ที่ได้รับการรับรองจากกรมการขนส่งทางบก ประจำปีงบประมาณ พ.ศ. 2564 ที่เชื่อมต่อข้อมูลกับกรมการขนส่งทางบก มีจำนวน 146 ราย ซึ่งเพิ่มขึ้นจากปีงบประมาณ พ.ศ. 2563 จำนวน 12 ราย คิดเป็นร้อยละ 8.96



2. จำนวนรุ่นที่ได้รับการรับรองจากกรมการขนส่งทางบก

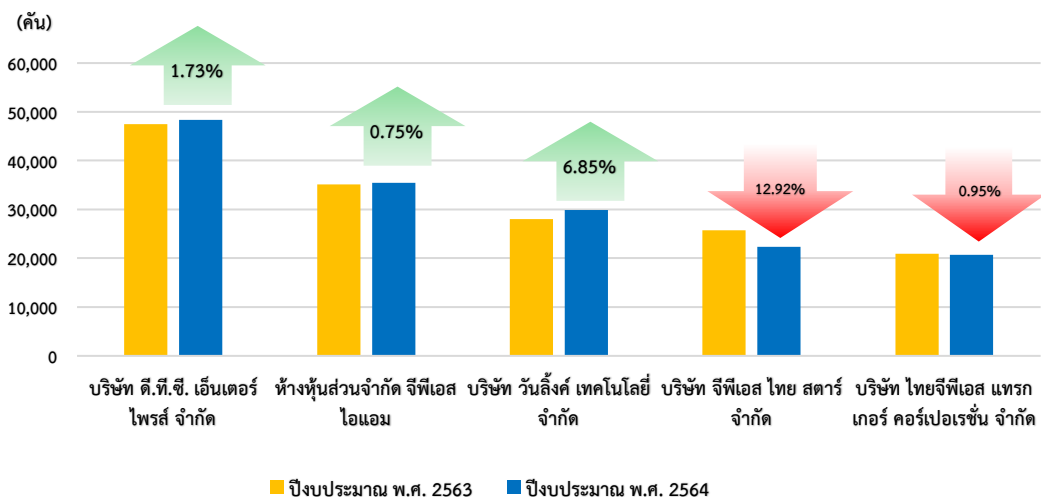
ในปีงบประมาณ พ.ศ. 2564 มีจำนวนแบบ/รุ่น GPS ที่ได้รับการรับรองจากกรมการขนส่งทางบก จำนวน 487 รุ่น ซึ่งเพิ่มขึ้นจากปีงบประมาณ พ.ศ. 2563 จำนวน 64 รุ่น คิดเป็นร้อยละ 15.13



3. สถิติการให้บริการของผู้ให้บริการระบบ GPS (GPS Vendor) ที่ให้บริการมากที่สุด 5 อันดับแรก

ในปีงบประมาณ พ.ศ. 2564 มีผู้ให้บริการระบบ GPS (GPS Vendor) ที่ให้บริการ มากที่สุด 5 อันดับ ประกอบด้วย บริษัท ดี.ที.ซี. เอ็นเตอร์ไพรส์ จำกัด รองลงมาคือ ห้างหุ้นส่วนจำกัด จีพีเอส ไอแอม, บริษัท วันลิงค์ เทคโนโลยี จำกัด, บริษัท จีพีเอส ไทย สตาร์ จำกัด และบริษัท ไทยจีพีเอส แทรกเกอร์ คอร์เปอร์เรชั่น จำกัด ตามลำดับ

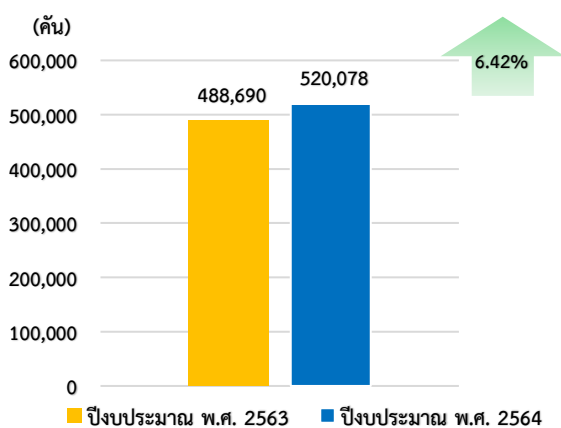
เปรียบเทียบสถิติการให้บริการของผู้ให้บริการระบบ GPS (GPS Vendor) ที่ให้บริการมากที่สุด 5 อันดับแรกระหว่าง ปีงบประมาณ พ.ศ. 2563 กับ ปีงบประมาณ พ.ศ. 2564



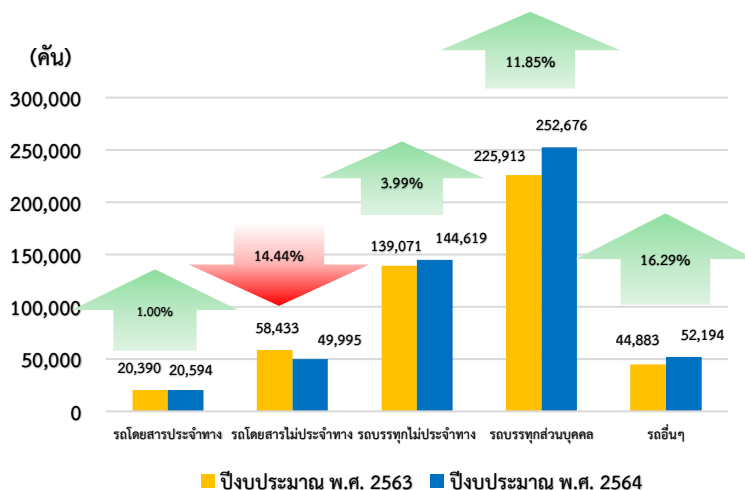
4. จำนวนรถที่เชื่อมต่อข้อมูลกับศูนย์ GPS

ในปีงบประมาณ พ.ศ. 2564 มีจำนวนรถที่เชื่อมต่อข้อมูลกับศูนย์บริหารจัดการเดินรถระบบ GPS จำนวน 520,078 คัน ซึ่งเพิ่มขึ้นจากปีงบประมาณ พ.ศ. 2563 จำนวน 31,388 คัน คิดเป็นร้อยละ 6.42 เมื่อพิจารณาตามประเภทรถ พบว่า ในปีงบประมาณ พ.ศ. 2564 รถบรรทุกส่วนบุคคล มีจำนวนรถที่เชื่อมต่อ กับศูนย์บริหารจัดการเดินรถระบบ GPS มากที่สุด จำนวน 252,676 คัน ซึ่งเพิ่มขึ้นจากปีงบประมาณ พ.ศ. 2563 จำนวน 26,763 คัน คิดเป็นร้อยละ 11.85 และ รถโดยสารประจำทาง มีจำนวนรถที่เชื่อมต่อ กับศูนย์บริหารจัดการเดินรถระบบ GPS น้อยที่สุด จำนวน 20,594 คัน ซึ่งเพิ่มขึ้นจากปีงบประมาณ พ.ศ. 2563 จำนวน 204 คัน คิดเป็นร้อยละ 1.00

เปรียบเทียบจำนวนรถที่เชื่อมต่อข้อมูลกับศูนย์ GPS ระหว่าง ปีงบประมาณ พ.ศ. 2563 กับปีงบประมาณ พ.ศ. 2564



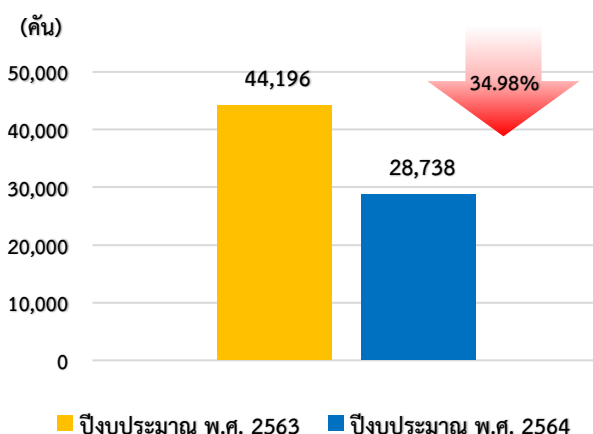
จำนวนรถที่เชื่อมต่อข้อมูลกับศูนย์ GPS แยกตามประเภทรถ



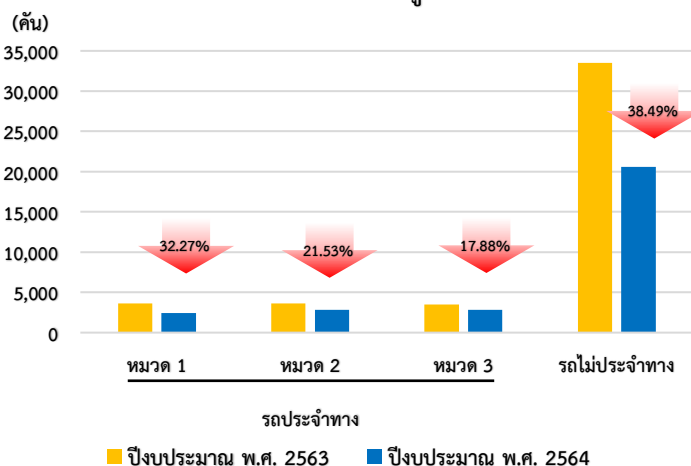
5. จำนวนรถตู้โดยสารติดตั้ง GPS

ในปีงบประมาณ พ.ศ. 2564 มีจำนวนรถตู้โดยสารที่มีการติดตั้ง GPS จำนวน 28,738 คัน ซึ่งลดลง จากปีงบประมาณ พ.ศ. 2563 จำนวน 44,196 คัน คิดเป็นร้อยละ 34.98 แบ่งเป็น รถตู้โดยสารประจำทาง หมวด 1 จำนวน 2,451 คัน ซึ่งลดลง จำนวน 1,168 คัน คิดเป็นร้อยละ 32.27 รถตู้โดยสารประจำทางหมวด 2 จำนวน 2,829 คัน ซึ่งลดลง จำนวน 776 คัน คิดเป็นร้อยละ 21.53 รถตู้โดยสารประจำทางหมวด 3 จำนวน 2,856 คัน ซึ่งลดลง จำนวน 622 คัน คิดเป็นร้อยละ 17.88 และรถตู้โดยสารไม่ประจำทาง จำนวน 20,602 คัน ซึ่งลดลง จำนวน 12,892 คัน คิดเป็นร้อยละ 38.49

เปรียบเทียบจำนวนรถตู้โดยสารที่ติดตั้ง GPS ระหว่าง ปีงบประมาณ พ.ศ. 2563 กับ ปีงบประมาณ พ.ศ. 2564



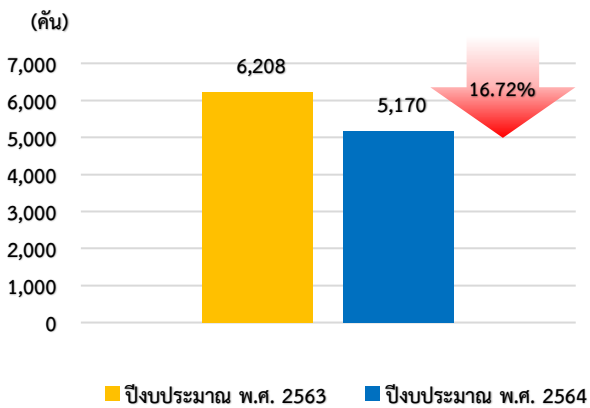
การติดตั้ง GPS ของรถตู้โดยสาร



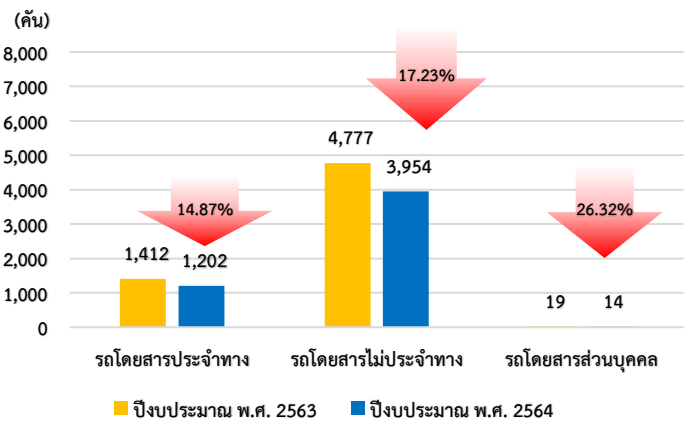
6. จำนวนการติดตั้ง GPS ของรถโดยสาร 2 ชั้น

การติดตั้ง GPS ของรถโดยสาร 2 ชั้น ในปีงบประมาณ พ.ศ. 2564 มีจำนวน 5,170 คัน ซึ่งลดลงจากปีงบประมาณ พ.ศ. 2563 จำนวน 1,038 คัน คิดเป็นร้อยละ 16.72 เมื่อพิจารณาตามประเภทรถ พบว่ารถโดยสาร 2 ชั้นไม่ประจำทางมีการติดตั้ง GPS มากที่สุด จำนวน 3,954 คัน ซึ่งลดลงจากปีงบประมาณ พ.ศ. 2563 จำนวน 823 คัน คิดเป็นร้อยละ 17.23 รองลงมาคือ รถโดยสาร 2 ชั้นประจำทางมีการติดตั้ง GPS จำนวน 1,202 คัน ซึ่งลดลงจากปีงบประมาณ พ.ศ. 2563 จำนวน 210 คัน คิดเป็นร้อยละ 14.87 และรถโดยสาร 2 ชั้นส่วนบุคคลมีการติดตั้ง GPS จำนวน 14 คัน ซึ่งลดลงจากปีงบประมาณ พ.ศ. 2563 จำนวน 19 คัน คิดเป็นร้อยละ 26.32

เปรียบเทียบจำนวนการติดตั้ง GPS ของรถโดยสาร 2 ชั้น ระหว่างปีงบประมาณ พ.ศ. 2563 กับ ปีงบประมาณ พ.ศ. 2564



การติดตั้ง GPS ของรถโดยสาร 2 ชั้น

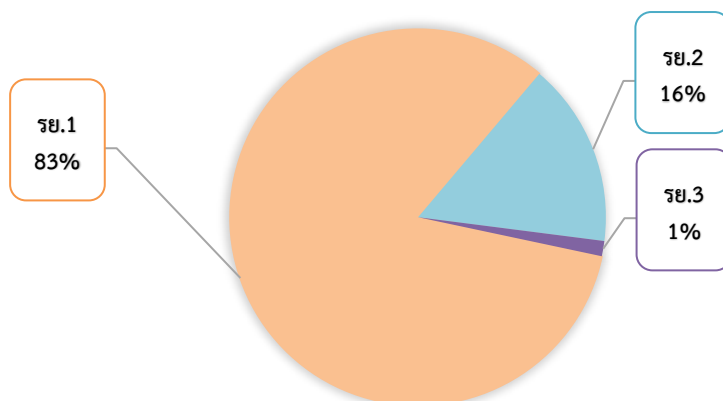


7. จำนวนรถพยาบาลที่เชื่อมต่อข้อมูลกับศูนย์ GPS

จำนวนรถพยาบาลที่เชื่อมต่อข้อมูลกับศูนย์ GPS ในปีงบประมาณ พ.ศ. 2564 ไม่มีการเปลี่ยนแปลงจากปีงบประมาณ พ.ศ. 2563

หน่วย :คัน			
รย. 1	รย. 2	รย. 3	รวม
951	182	15	1,148

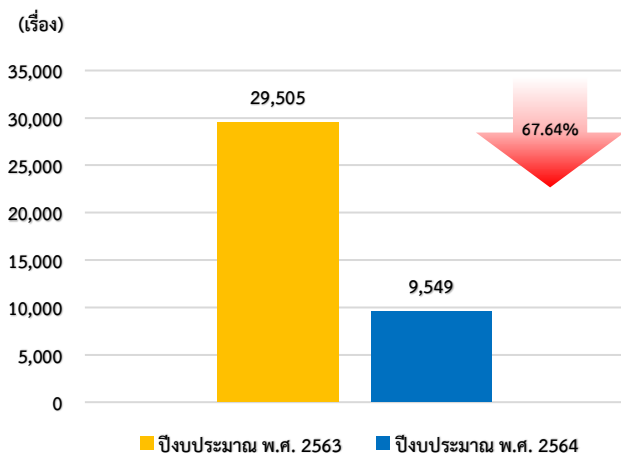
สถิติร้อยละรถพยาบาลที่เชื่อมต่อข้อมูลกับศูนย์ GPS



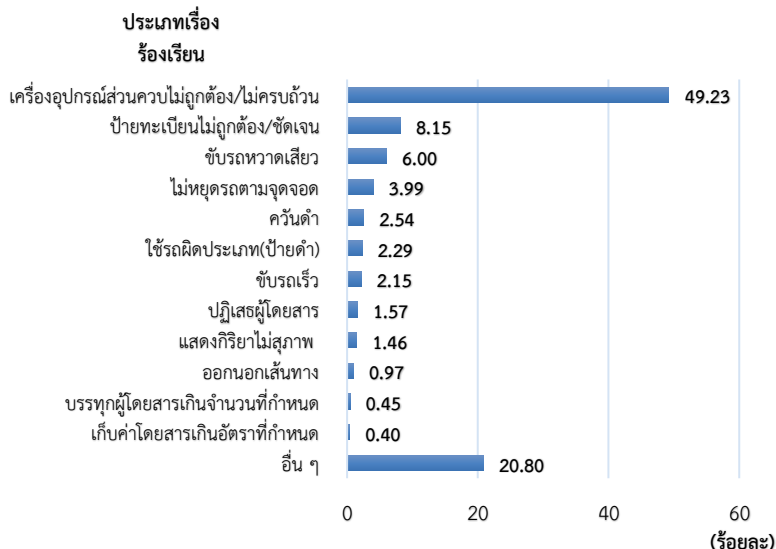
8. จำนวนเรื่องร้องเรียนผ่าน Application “DLT GPS”

ในปีงบประมาณ พ.ศ. 2564 มีการดาวน์โหลดสะสมของ Application “DLT GPS” บนโทรศัพท์มือถือ จำนวน 513,930 ครั้ง ซึ่งเป็นระบบ Android จำนวน 432,000 ครั้ง และ ระบบ iOS จำนวน 81,930 ครั้ง โดยศูนย์บริหารจัดการเดินรถระบบ GPS ได้รับเรื่องร้องเรียนที่ผ่าน Application “DLT GPS” บนโทรศัพท์มือถือ ในปีงบประมาณ พ.ศ. 2564 จำนวน 9,549 เรื่อง ซึ่งลดลงจากปีงบประมาณ พ.ศ. 2563 จำนวน 19,956 เรื่อง คิดเป็นร้อยละ 67.64

เปรียบเทียบจำนวนเรื่องร้องเรียนผ่าน Application "DLT GPS" ระหว่างปีงบประมาณ พ.ศ. 2563 กับปีงบประมาณ พ.ศ. 2564



สถิติร้อยละเรื่องร้องเรียนผ่าน Application "DLT GPS" ประจำปีงบประมาณ พ.ศ. 2564

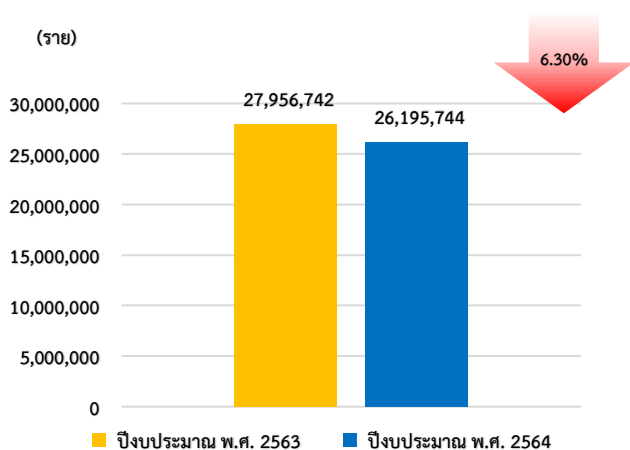


(หมายเหตุ : อื่น ๆ คือ รถมีสภาพไม่พร้อมใช้งาน, พนักงานขับรถใช้โทรศัพท์มือถือขณะขับรถ, แยมผู้โดยสาร, พนักงานขับรถมีอาการเมาสุราและเสพสารเสพติด, ขับรถบนทางเท้า)

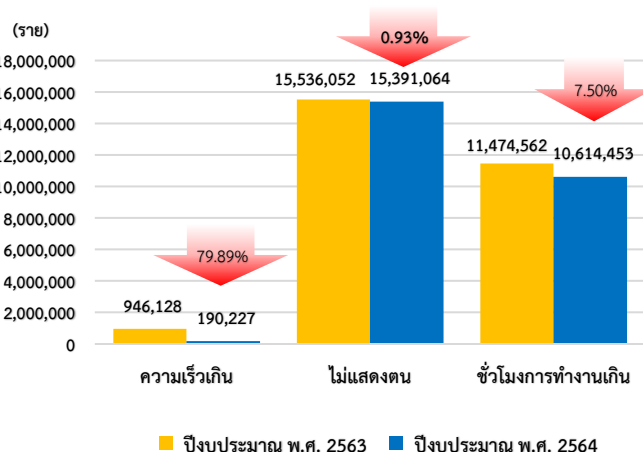
9. การกระทำความผิด

ในปีงบประมาณ พ.ศ. 2564 มีการกระทำความผิดจำนวน 26,195,744 ราย ซึ่งลดลงจากปีงบประมาณ พ.ศ. 2563 จำนวน 1,760,998 ราย คิดเป็นร้อยละ 6.30 โดยแบ่งเป็นความผิดความเร็วเกิน จำนวน 190,227 ราย ซึ่งลดลง จำนวน 755,901 ราย คิดเป็นร้อยละ 79.89 การไม่แสดงตน จำนวน 15,391,064 ราย ซึ่งลดลง จำนวน 144,988 ราย คิดเป็นร้อยละ 0.93 และชั่วโมงการทำงานเกิน จำนวน 10,614,453 ราย ซึ่งลดลง จำนวน 860,109 ราย คิดเป็นร้อยละ 7.50

เปรียบเทียบการกระทำความผิดระหว่างปีงบประมาณ พ.ศ. 2563 กับปีงบประมาณ พ.ศ. 2564

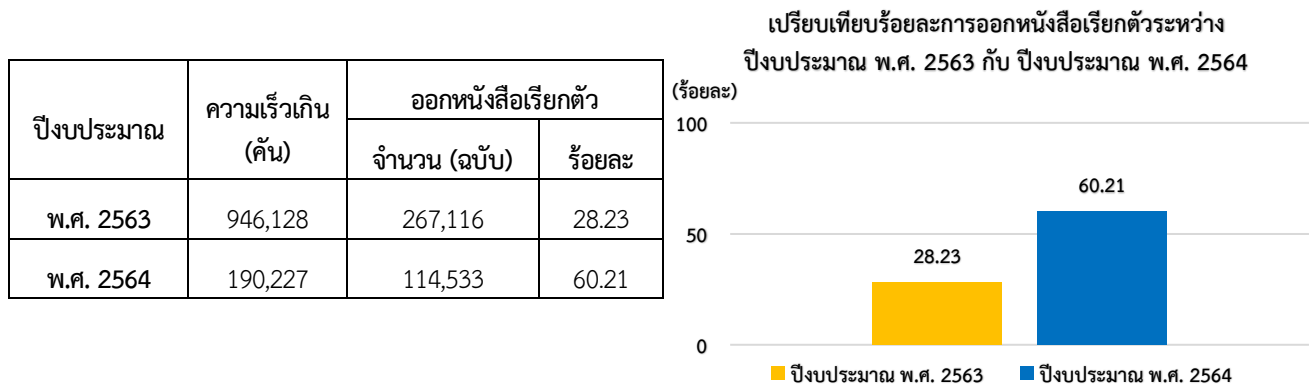


การกระทำความผิด แยกตามประเภทการกระทำผิด



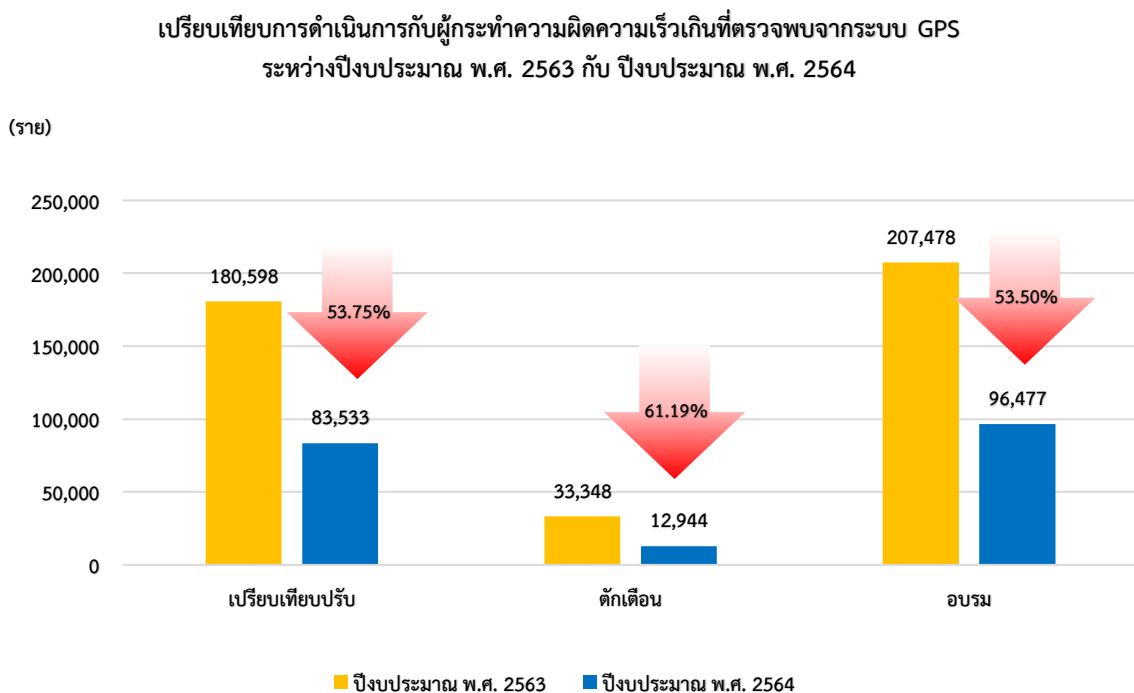
10. การออกหนังสือเรียกตัวและการมารายงานตัว

ในปีงบประมาณ พ.ศ. 2564 มีผู้กระทำความผิดความเร็วเกินที่ตรวจพบจากระบบ GPS จำนวน 190,227 คัน ลดลงจากปีงบประมาณ พ.ศ. 2563 จำนวน 755,901 คัน คิดเป็นร้อยละ 79.89 โดยกองตรวจการขนส่งทางบก และสำนักงานขนส่งจังหวัดทั่วประเทศได้ดำเนินการออกหนังสือเรียกตัว จำนวน 114,533 ฉบับ คิดเป็นร้อยละ 60.21



11. การดำเนินการกับผู้กระทำความผิดความเร็วเกินที่ตรวจพบจากระบบ GPS

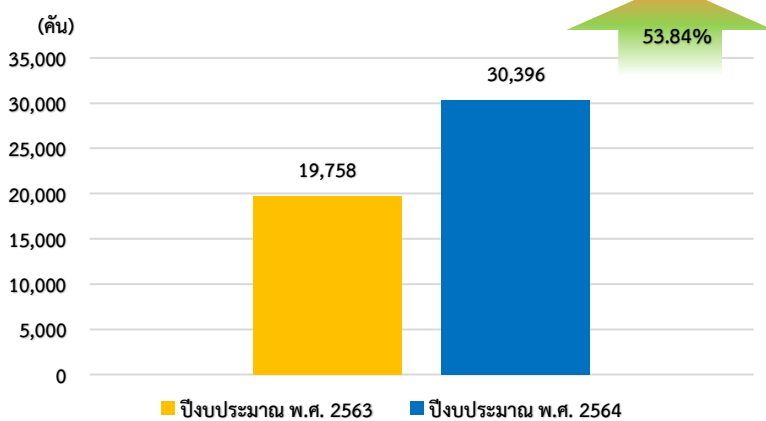
ในปีงบประมาณ พ.ศ. 2564 มีการดำเนินการกับผู้กระทำความผิดความเร็วเกินที่ตรวจพบจากระบบ GPS โดยแยกเป็นการเปรียบเทียบปรับ จำนวน 83,533 ราย ซึ่งลดลงจากปีงบประมาณ พ.ศ. 2563 จำนวน 97,065 ราย คิดเป็นร้อยละ 53.75 ตักเตือน จำนวน 12,944 ราย ซึ่งลดลงจากปีงบประมาณ พ.ศ. 2563 จำนวน 20,404 ราย คิดเป็นร้อยละ 61.19 และอบรม จำนวน 96,477 ราย ซึ่งลดลงจากปีงบประมาณ พ.ศ. 2563 จำนวน 111,001 ราย คิดเป็นร้อยละ 53.50



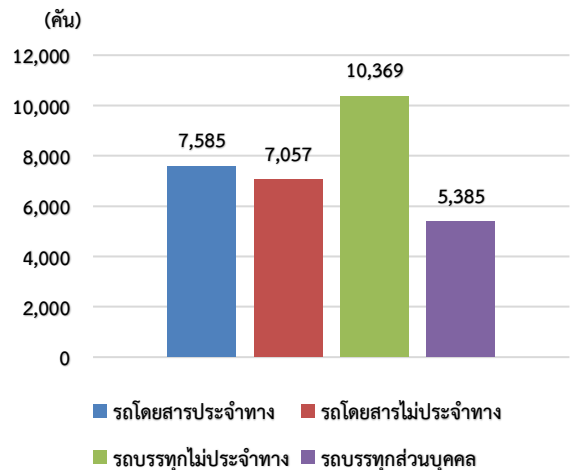
12. สถิติการเฝ้าระวังรถที่มีความเสี่ยงที่ตรวจพบจากระบบ GPS

สถิติการเฝ้าระวังรถที่มีความเสี่ยงที่ตรวจพบจากระบบ GPS ในปีงบประมาณ พ.ศ. 2564 มีจำนวนทั้งหมด 30,396 คัน ซึ่งเพิ่มขึ้นจากปีงบประมาณ พ.ศ. 2563 จำนวน 10,638 คัน คิดเป็นร้อยละ 53.84 โดยแยกเป็นรถโดยสารประจำทาง จำนวน 7,585 คัน รถโดยสารไม่ประจำทาง จำนวน 7,057 คัน รถบรรทุกไม่ประจำทาง จำนวน 10,369 คัน และรถบรรทุกส่วนบุคคล จำนวน 5,385 คัน

เปรียบเทียบการเฝ้าระวังรถที่มีความเสี่ยงที่ตรวจพบจากระบบ GPS
ทั่วประเทศ ระหว่างปีงบประมาณ พ.ศ. 2563 กับ
ปีงบประมาณ พ.ศ. 2564



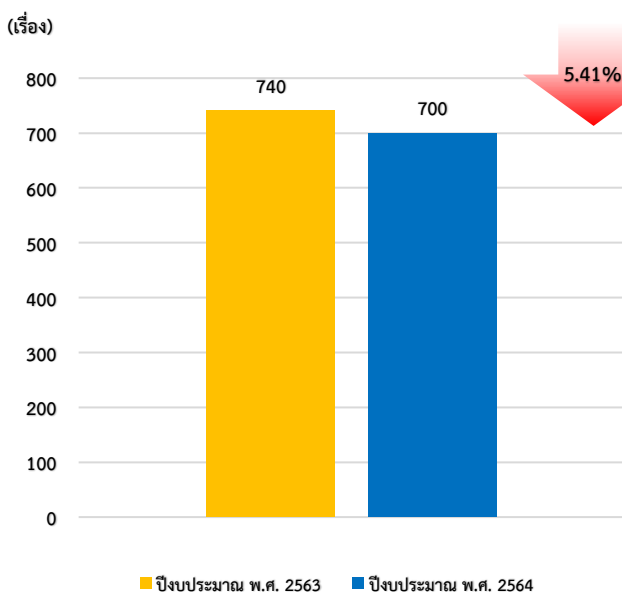
การเฝ้าระวังรถที่มีความเสี่ยงที่ตรวจพบ
จากระบบ GPS ประจำปีงบประมาณ พ.ศ. 2564



13. สถิติการรายงานอุบัติเหตุ

สถิติการรายงานอุบัติเหตุผ่านกลุ่มไลน์ ในปีงบประมาณ พ.ศ. 2564 มีจำนวนทั้งหมด 700 ครั้ง ซึ่งลดลงจากปีงบประมาณ พ.ศ. 2563 จำนวน 740 เรื่อง คิดเป็นร้อยละ 5.41 โดยแยกตามประเภทรถ พบว่า รถที่มีการเกิดอุบัติเหตุมากที่สุดในปีงบประมาณ พ.ศ. 2564 คือ รถบรรทุกไม่ประจำทาง จำนวน 337 เรื่อง ซึ่งเพิ่มขึ้น จำนวน 67 เรื่อง คิดเป็นร้อยละ 24.81 รถบรรทุกส่วนบุคคล จำนวน 247 เรื่อง ซึ่งเพิ่มขึ้น จำนวน 14 เรื่อง คิดเป็นร้อยละ 6.01 รถโดยสารประจำทาง จำนวน 82 เรื่อง ซึ่งลดลง จำนวน 73 เรื่อง คิดเป็นร้อยละ 47.10 และรถโดยสารไม่ประจำทาง จำนวน 34 เรื่อง ซึ่งลดลง จำนวน 48 เรื่อง คิดเป็นร้อยละ 58.54 ตามลำดับ

เปรียบเทียบสถิติการรายงานการเกิดอุบัติเหตุผ่านกลุ่มไลน์
ระหว่างปีงบประมาณ พ.ศ. 2563 กับ ปีงบประมาณ พ.ศ. 2564



เปรียบเทียบสถิติการรายงานการเกิดอุบัติเหตุผ่านกลุ่มไลน์ แยกตามประเภทรถ
ระหว่างปีงบประมาณ พ.ศ. 2563 กับ ปีงบประมาณ พ.ศ. 2564

